

A

PREFEITURA MUNICIPAL DE SÃO ROQUE/SP.

Divisão: DEPARTAMENTO DE PLANEJAMENTO.

A/C: Engº Jefte.

**Referência: Concorrência Eletrônica nº 009/2024 - Contrato n.º 068/2024
RECAPEAMENTO ASFÁLTICO E SINALIZAÇÃO – RUA ARGEMIRO DE BARROS – MAILASKY.**

Assunto: Manifestação da necessidade do acréscimo de serviços na obra de Recapeamento da Rua Argemiro de Barros.

CG ENGENHARIA E CONSTRUTORA LTDA., pessoa jurídica de direito privado, devidamente inscrita no CNPJ sob o n.º 71.847.677/0001-08, com sede na Rua Marino Camurça n.º 30, Centro, na Cidade de São Roque, Estado do São Paulo, por meio de seu representante abaixo assinado, apresenta o relatório referente à conclusão dos serviços executados. Durante a execução da obra, identificamos a necessidade de intervenções não previstas em contrato, essenciais para a viabilidade da pavimentação. Considerando o comprometimento da empresa com a qualidade do serviço e a infraestrutura urbana, essas intervenções foram executadas sem ônus adicional para a Prefeitura, conforme detalhado abaixo:

1. Serviços Executados Além do Contrato

1.1 Substituição de Solo

No trecho compreendido entre as estacas 0 e 6, constatou-se que o solo encontrava-se severamente deteriorado devido à umidade acumulada ao longo dos anos e ao despejo irregular de esgoto sobre o pavimento. Esse problema não estava previsto no escopo do contrato, mas, para garantir a durabilidade da obra, **a empresa optou por executar a substituição do solo em uma profundidade de 40 cm**, medida fundamental para evitar futuras patologias na via.

1.2 Execução da Base Reforçada

- Nos bordos da pista, onde o solo estava mais comprometido, foi aplicada uma base de **BGTC** (Brita Graduada Simples com Cimento) em uma faixa de 2,0 metros de largura, proporcionando maior resistência estrutural. A execução foi limitada pela presença de ramais de água extremamente rasos, impedindo uma substituição mais profunda.

- No eixo da pista, a base foi executada com **solo-brita estabilizado com cimento**, técnica adotada para garantir a estabilidade da via, especialmente diante do período chuvoso durante a obra.

Destacamos que essas ações foram uma iniciativa da empresa, visando garantir a qualidade do serviço, sem custos adicionais para a Prefeitura, mesmo estando além do previsto no contrato.

2. Problemas Estruturais e Recomendações

2.1 Drenagem e escoamento deficientes

- As imagens anexas demonstram o acúmulo excessivo de água nas residências adjacentes, causado pela geografia do local. No entanto, foi constatado que essa água está sendo descartada de forma irregular sobre o pavimento, contribuindo significativamente para sua deterioração.
- Outro ponto constatado foi o despejo irregular de esgoto no pavimento, algumas vezes abaixo do nível da sarjeta, prejudicando a estrutura do pavimento.
- Além disso, grande parte do trecho não possui **sarjetas**, o que prejudica o escoamento adequado das águas pluviais e pode ter sido a principal causa do comprometimento do solo antes da obra.

Recomendação: Solicitamos que a Prefeitura direcione esforços para resolver essas questões, garantindo um sistema adequado de drenagem pluvial e o correto direcionamento do esgoto, evitando futuros danos ao pavimento recém-executado.

2.2 Execução do Sarjetão

- O projeto da Prefeitura prevê a construção de um sarjetão na embocadura da estaca 0, porém essa estrutura não consta na planilha orçamentária.
- Consideramos a execução desse item fundamental para reduzir o impacto da água de chuva proveniente das ruas superiores sobre a nova pavimentação.

Recomendação: Sugerimos que a Prefeitura viabilize a inclusão desse item na planilha e priorize sua execução o quanto antes.

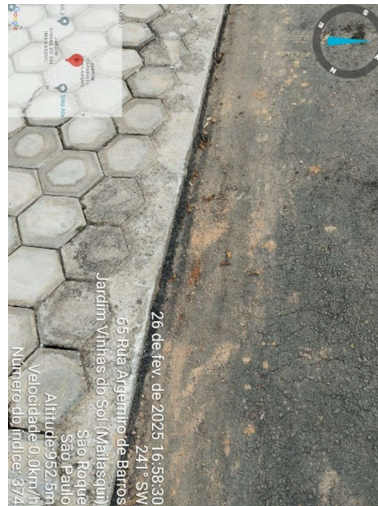
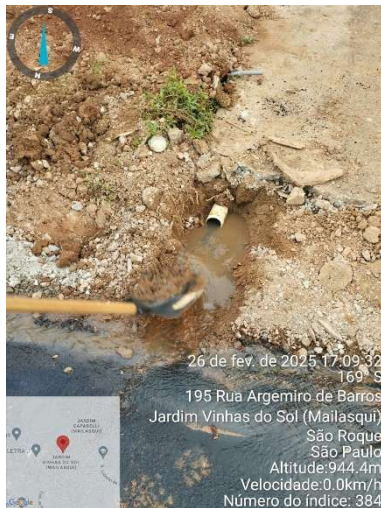
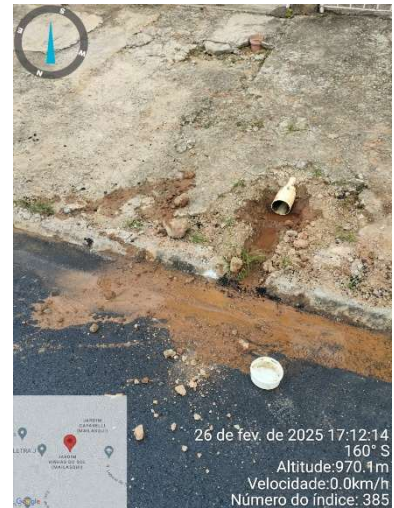
3. Garantia da Qualidade e Responsabilidade da Empresa

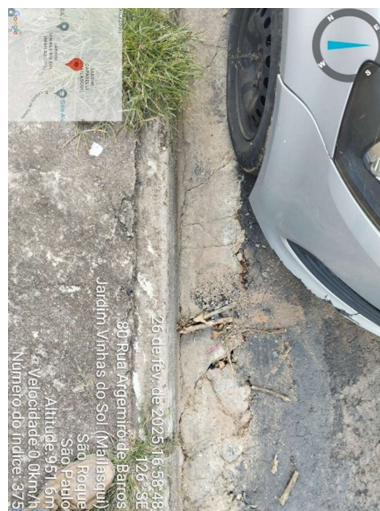
A empresa reitera que a durabilidade e a qualidade do pavimento estão diretamente condicionadas à resolução dos problemas estruturais mencionados, que extrapolam o escopo da obra executada.

Dessa forma, **não podemos nos responsabilizar por eventuais danos futuros** decorrentes dessas falhas preexistentes, especialmente aquelas relacionadas à drenagem de águas pluviais e despejo irregular de esgoto.

Entretanto, nos colocamos à disposição para a realização de pequenos ajustes que se façam necessários após a execução dos itens indicados, visando contribuir com a preservação da infraestrutura urbana.

Permanecemos à disposição para quaisquer esclarecimentos adicionais.





Certos de contarmos com vossa compreensão e diligência, despedimo-nos,
Atenciosamente,

CG ENGENHARIA E CONSTRUTORA LTDA
CNPJ 71.847.677/0001-08